

# Anémie infectieuse des équidés (AIE)

## De quoi s'agit-il ?

L'anémie infectieuse des équidés (AIE), appelée aussi anémie contagieuse des équidés, est une maladie virale des chevaux. Elle se manifeste par des épisodes aigus caractérisés par une fièvre élevée, une anémie, un fort amaigrissement, un abattement et, occasionnellement, la mort subite du cheval. Des mesures de lutte drastiques sont appliquées en cas d'apparition de cette épizootie. Le dernier cas d'AIE en Suisse date de 1991.



## Quels sont les animaux réceptifs ?

L'AIE touche les équidés, à savoir les chevaux, les poneys, les mulets et les bardots.

## Quels en sont les symptômes ?

Le temps qui s'écoule entre l'infection et l'apparition des signes de la maladie (période d'incubation) est généralement de 10 à 20 jours, mais il peut varier de 1 à 90 jours. Les formes de la maladie peuvent être aiguë, chronique ou subclinique. La forme aiguë se caractérise par des chevaux présentant une anémie et une température élevée supérieure à 40° C qui dure plusieurs jours. La diminution du nombre de plaquettes sanguines (thrombocytopenie) provoque des hémorragies visibles sous l'apparence de petites taches (pétéchies) sur la face inférieure de la langue. Les chevaux ont alors tendance à stocker de l'eau (formation d'œdèmes). Ils sont en outre fatigués, apathiques et moins performants. Une caractéristique de cette maladie est son expression par des crises d'une durée de 2 à 4 jours en général. Une mort soudaine du sujet est aussi possible.

La forme subclinique (inapparente) est fréquente. Le début de la maladie passe souvent inaperçu, car la première poussée de fièvre dure généralement moins de 24 heures. Les chevaux restent néanmoins très actifs et conservent un bon appétit malgré le fait qu'ils maigrissent. Sous cette forme de la maladie, des crises peuvent aussi être observées dans certaines circonstances.

## Les formes et les symptômes de l'anémie infectieuse équine (EIA)

### Forme aiguë

Des poussées de fièvre élevée, de plus 40° C, sont typiques. Les sujets maigrissent, présentent une allure chancelante et des tremblements ainsi que de nombreuses petites taches bleues sur la face inférieure de la langue (pétéchies). Outre l'anémie, on observe une forte diminution des globules rouges, une carence en plaquettes (thrombocytopenie). Autre signe caractéristique, le bon appétit du cheval malgré le fort amaigrissement. Les pertes d'animaux sont fréquentes lorsque le virus est très agressif (souche du Wyoming).

### Forme chronique

Fatigue, abattement et amaigrissement malgré un bon appétit. Poussée de fièvre observée en général après le travail. Des symptômes neurologiques comme apathie et torpeur ne sont pas rares. L'issue de la maladie varie fortement d'un sujet à l'autre: le cheval peut s'en remettre entièrement ou rester porteur du virus à vie. Mais plus fréquemment les chevaux maigrissent à vue d'œil et présentent des signes de fatigue. Les pertes d'animaux sont fréquentes si le virus est très agressif (souche du Wyoming).

### Forme inapparente

Aucun signe extérieur d'infection ou infection latente évoluant sans signes cliniques. Les chevaux ne présentent aucun symptôme mais sont porteurs du virus à vie.

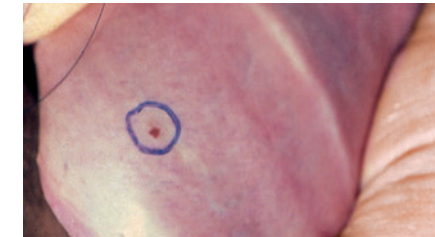
Les symptômes suivants peuvent fonder un suspicion d'AIE :

- Poussées de fièvre de cause incertaine
- Amaigrissement et anémie (anémie, thrombocytopenie) sans cause apparente
- Petites taches d'hémorragie (pétéchies) sur la face inférieure de la langue
- Fièvre élevée sans perte d'appétit

L'anémie très marquée en général s'exprime sous la forme de muqueuses qui ont la couleur de la porcelaine, très proche du blanc au niveau des paupières et des muqueuses buccales



*Petites taches d'hémorragie (pétéchies) sur la face inférieure de la langue d'un cheval atteint d'AIE.*



Le diagnostic d'AIE peut être confirmé par une analyse de laboratoire, appelée test de Coggins. Les chevaux positifs à ce test sont des porteurs à vie du virus, même s'ils ne présentent pas de signes visibles de la maladie.

## La maladie est-elle dangereuse pour l'homme ?

L'homme ne peut contracter l'AIE, qui ne représente donc pas un danger pour lui.

## Comment l'anémie virale équine se transmet-elle et se propage-t-elle ?

Dans les conditions naturelles, la maladie se transmet par des insectes hématophages de grande taille tels que les taons, les mouches et les moustiques piqueurs. Les aiguilles souillées peuvent être à l'origine de la transmission de la maladie si elles sont utilisées de façon non correcte. Les produits biologiques infectés (conserves de sang ou de plasma) peuvent aussi transmettre le virus.



Schweizerische Eidgenossenschaft  
Confédération suisse  
Confederazione Svizzera  
Confederaziun svizra

Office vétérinaire fédéral OVF



SCHWEIZERISCHER VERBAND FÜR PFERDESPORT  
FEDERATION SUISSE DES SPORTS EQUESTRES  
FEDERAZIONE SVIZZERA SPORT EQUESTRI  
SWISS EQUESTRIAN FEDERATION

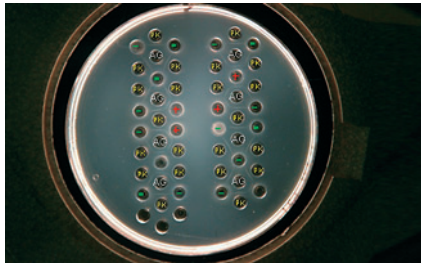
Chez le cheval infecté, le virus colonise l'organisme, attaque et réduit ses défenses immunitaires. Considéré sous cet aspect, le virus de l'AIE ressemble au virus VIH humain. L'altération de la fonction immunitaire se traduit par une élimination des globules rouges, voire une suppression de leur production.

Les animaux infectés excrètent le virus par les sécrétions corporelles, à savoir la salive, le lait, le sperme ou l'urine. La transmission directe d'un animal à un autre joue probablement un rôle peu important. Mais ce mode de transmission ne peut être exclu en cas de contact étroit entre animaux, par exemple entre la jument et son poulain. La transmission du virus par le sperme de l'étalon n'est pas établie. L'infection par voie intra-utérine en revanche est connue et peut causer des avortements.

La diffusion de la maladie au sein d'un troupeau de chevaux dépend de plusieurs facteurs: un précédent contact avec le virus et la transmission du virus par des insectes ou par un des autres facteurs susmentionnés. Les propriétés du virus jouent également un rôle déterminant dans la diffusion de la maladie.

### Tableaux cliniques semblables (diagnostic différentiel)

L'anémie est un symptôme observé dans la plupart des maladies infectieuses du cheval à des degrés plus ou moins élevés. Chez les sujets atteints d'AIE, l'anémie est généralement très marquée ou importante. Les tableaux cliniques suivants doivent être pris en compte: babésiose, ehrlichiose, leptospirose, fièvre pétéchiale, forte présence de parasites chez les jeunes chevaux. Depuis le foyer apparu en Irlande en 2006, on se demande même si le virus de l'AIE peut être transmis par voie aérienne.



Source: FLI, Allemagne

### Test de Coggins:

Le test est positif si des anneaux blancs se forment autour de l'antigène (virus de l'AIE).

### Que faire?

Il est très difficile de prévenir l'AIE. Plusieurs raisons à cela: d'une part, la grande variété des périodes d'incubation. Après une infection, on ne sait jamais quand apparaîtront les symptômes. Le test de Coggins ne fournit un résultat positif que 10 à 30 jours après une infection, c'est le temps nécessaire pour que le corps produise des anticorps, détectés par ce test.

Ensuite la difficulté à lutter contre les différents types de mouches et de moustiques piqueurs dans les écuries. Enfin il n'existe aucun traitement. C'est pourquoi de nombreux pays ordonnent la mise à mort immédiate du sujet après confirmation du résultat du test.

En Suisse, l'AIE est considérée comme une épizootie à éradiquer. Les mesures à prendre en cas d'apparition de la maladie sont fixées dans les articles 204 à 206 de l'ordonnance sur les épizooties. En cas de suspicion d'AIE, l'exploitation doit être placée sous séquestre et tout déplacement d'animaux sur la ferme ou hors de celle-ci est interdit. Le test de Coggins doit être effectué sur tous les chevaux de l'exploitation touchée et ceux d'autres exploitations qui ont eu un contact avec eux. Les sujets positifs doivent être éliminés. Le séquestre ne peut être levé que lorsque les chevaux restants ont présenté un résultat négatif à deux tests de Coggins réalisés à intervalle de 4 semaines l'un de l'autre.

Les écuries doivent être désinfectées à fond avec des produits disponibles dans le commerce (chlorure de chaux, hypochlorite, chloramine) qui viennent à bout du virus. Le formol ou le glutaral-déhyde sont moins efficaces. Le choix du désinfectant pour écuries et chevaux doit être discuté avec le vétérinaire, lequel expliquera comment les utiliser.

Il est recommandé de faire passer des tests de laboratoire à tout cheval avant de l'introduire pour la première fois dans une écurie, avant de l'acquérir ou de l'inscrire à un concours. Certains pays exigent la présentation de certificats sanitaires avant de laisser entrer des chevaux sur leur territoire à des fins commerciales ou pour participer à des concours.

Citons à titre d'exemples les certificats sanitaires pour l'importation temporaire ou l'importation définitive de chevaux. Vous trouvez sur Internet les dispositions régissant l'importation de chevaux en Suisse à l'adresse suivante: [www.bvet.admin.ch](http://www.bvet.admin.ch) > Importation, exportation, transit > Importation > animaux vivants > chevaux. La Fédération suisse des courses de chevaux a publié des mesures pour prévenir l'importation de l'AIE valables depuis le 1.11.2006. Les chevaux de course doivent remplir des conditions très sévères: test de Coggins 14 jours avant la course et répétition du test dans les 30 à 90 jours qui suivent la course sur un hippodrome d'un pays touché par l'AIE. Vous trouverez des informations utiles à ce sujet sur le site Internet: [www.galopp.ch](http://www.galopp.ch), rubrique last news.

L'Organisation mondiale de la santé animale (OIE) a émis des recommandations pour le commerce international de chevaux, valables également pour les séjours de courte durée à l'étranger pour des concours (OIE; Terrestrial Animal Health Code, section 2.5, chapitre 2.5.4; [http://www.oie.int/eng/normes/mcode/en\\_sommaire.htm](http://www.oie.int/eng/normes/mcode/en_sommaire.htm)).

La législation européenne applicable aux équidés peut être consultée sur Internet à l'adresse: [http://ec.europa.eu/food/animal/liveanimals/equine/index\\_en.htm](http://ec.europa.eu/food/animal/liveanimals/equine/index_en.htm).

### Distribution de l'anémie équine infectieuse

La maladie est diffuse sur toute la surface du globe. Les foyers sont fréquents en Amérique du Nord et du Sud, en Afrique, en Asie, en Australie et en Europe méridionale et orientale. Des foyers sporadiques sont observés en Europe du Nord et en Europe centrale. Mais des différences de répartition ont été relevées à l'intérieur des régions touchées: les chevaux vivant en altitude sont moins en danger que ceux des plaines. L'AIE est plus fréquente en

été et en automne, surtout pendant les années marquées par de fortes précipitations. La propagation du virus en Europe et dans d'autres pays a été favorisée par les transports légaux mais aussi et surtout par les mouvements illégaux de chevaux vivants, de sperme, d'ovules et de conserves de plasma infectées. Des cas sporadiques ont été diagnostiqués en Italie et en France. Les derniers foyers en date apparus en Irlande et en Allemagne (octobre 2006) indiquent que cette maladie peut devenir une menace pour les chevaux suisses également. La situation épizootique actuelle et des informations complémentaires peuvent être consultées sur Internet à l'adresse suivante: <http://www.defra.gov.uk/animalh/diseases/notifiable/disease/infectiousanaemia.htm>



Source: defra

- Foyers d'AIE en Europe entre 2004 et 2006
- Foyers d'AIE en 2004 et 2005
- Foyers d'AIE en 2006

### Liens pour plus d'informations sur l'anémie infectieuse des équidés:

[www.bvet.admin.ch](http://www.bvet.admin.ch) > Santé animale > Liste des maladies > Epizooties à éradiquer > Anémie infectieuse des équidés  
[www.galopp.ch](http://www.galopp.ch) > Last News  
[www.svps-fsse.ch](http://www.svps-fsse.ch)

Office vétérinaire fédéral OVF  
Schwarzenburgstrasse 155  
CH-3003 Berne  
Tél. +41 (0)31 323 39 25  
Mél. [info@bvet.admin.ch](mailto:info@bvet.admin.ch)